

Projekt  
Solfjädern, Linköping

Arkitekt  
Spridd

# Högre i tak

I spåren av det senaste decenniets  
variationsbonanza ser Rasmus Wærn  
ett par radhuslängor som är bättre än  
det mesta – inklusive områdets egen  
stadsplan, som lämnar mer att önska.  
Fotograf: Victor Johansson





Projektet består av totalt 20 radhus, i två olika utförande. De röda husen i öster följer gatans krökning genom en avtrappad fasad.



De grå husen i väster, med gula, rosa och blå detaljer. Båda radhustyperna är strax under sex meter breda.

**KRITIK** De radhus Spridd ritat i Linköping är bättre än det mesta som byggs, både i området som kallas Skogsvallen och i största allmänhet. De är å andra sidan inga mästerverk, men att orda om dess brister kan verka futilt. Vore detta lägstಾನیvan, skulle Sverige vara ett arkitekturland av rang.

Det handlar om två varianter på samma tema. Båda har rummens höga höjd gemensamt, samt en kubistisk fasadgestaltning med omväxlande runda och fyrkantiga färgglada fönster mot gatan. Framför allt är det rumshöjden som imponerar: 2,68 meter i de röda husens bottenplan, och 3,0 i de grå husens. Det ger inte bara en befriande rymd utan låter också dagsljuset nå hela vägen in i huskroppen. Där hjälper de stora fönstren naturligtvis till. Och övervåningarna bjuder på ännu högre höjder.

Det är mycket som känns stort, vilket inte hör till



Situationsplan. Skala 1:4000

vanligheterna i 5,3 respektive 5,9 meter breda radhus. Det gäller också husens minsta rum som ligger intill entrén. Som arbetsrum för samtidens nya distansarbete är dessa 6-6,5 kvadratmetrar tillräckligt, som sovrum kanske celler, men som blomsterrum ganska rymliga. Och som lekrum både små och stora på en gång.

Problemen ligger snarare i identiteten. Ska detta kallas en trädgårdsstad – vilket är kommunens intention – är det inte mycket bevänt med trädgårdarna. Tomterna var små redan från början och prickmarken mot gatan gjorde inte förutsättningarna för en trädgård värd namnet bättre. Interiörernas rymlighet har på utsidan förbytts i sin motsats. Genom att låta husen kraga ut över prickmarken har den inre volymen kunnat räddas, men detaljplanen borde prioriterat fastigheterna framför den orimligt breda vägzon som lagt beslag på utemiljön. Att husen satts ned med skohorn vittnar

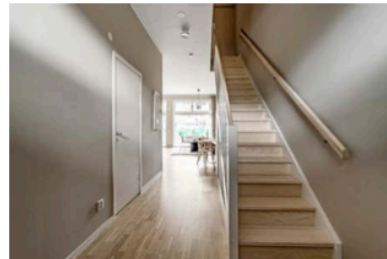
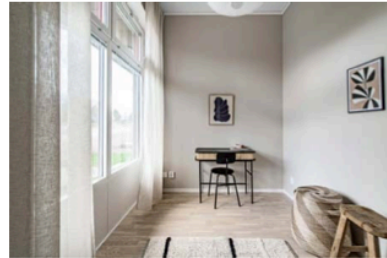
om en oklar föreställning om förhållandet mellan trädgård/stad. Om det ena står för stora, sammanhängande trädgårdsrum och det andra för täta stadsrum, blir ett område som Skogsvallen utan något av dem.

De grå husens övervåningar kragar ut för att den byggbara ytan på marken var för liten för en bra planlösning. Längre bort blev tomterna bredare, vilket gjorde de röda husens överhäng mer modest. Också mer ordinärt, men också utan den klässighet som ligger de grå husen till last. Känslan av staplade baracker beror delvis på den grå kulören. Träet var tänkt att vara mer eller mindre obehandlat, men krav på garantier tvingade fram en färg. Då kom brandkrav in (vilket den röda slamfärgen klarade!) men variationen i form behövde följas upp i färg. Därav den blyertsgrå kulören. Men ett disigt vinterljus lyckas inte få den att skimra.

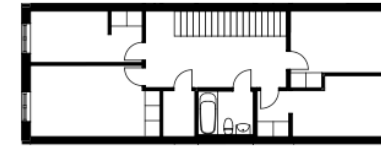
Jag hade hellre sett en och samma hustyp utmed



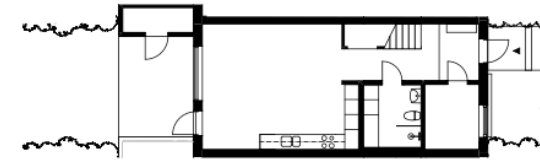
Utkragning av ovanvåningen ger mer plats för sovrummen en trappa upp.



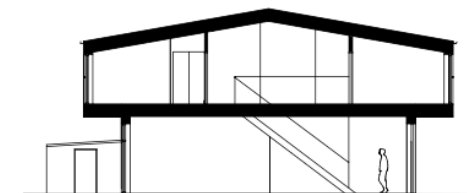
På entréplan är köket placerat åt baksidan till. Foto: Adam Atzelius



Övre plan. Skala 1:200



Entréplan. Skala 1:200



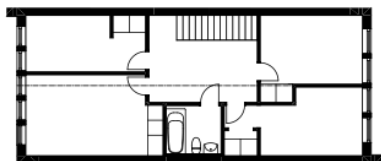
Sektion. Skala 1:200

hela gatan. Den variationsbonanza som firade sina största triumfer i närliggande Vallastaden, lever ännu vidare trots de uppenbara problem som en alltför brokig miljö för med sig. Från neurovetenskapligt håll pratas om enhetlighetens betydelse för människans behov av igenkänning och trygghet. Arkitekturhistoriskt kan man peka på hur de tidiga trädgårdsstäderna byggde på en mycket begränsad mängd hustyper, men gatustrukturer med rikt varierade rumsligheter. Och ur ett rent estetiskt perspektiv finns värdet i att kunna skapa kontraster mellan en sammanhållen byggnadsmassa och enstaka landmärken. Den försvinner när husen talar i mun på varandra.

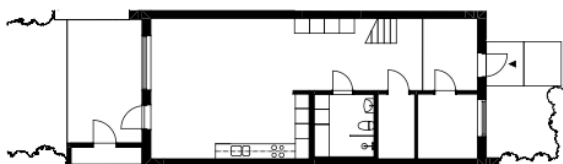
Spridd ritade husen eftersom de vann en markanvisningstävling. Tidigare erfarenheter som byggande arkitekter gjorde att kommunen litade på dem som

byggaktör. Diskussionerna med kommunen kunde därför ske direkt. Spridd kunde sedan förhandla med olika entreprenörer om pris och utförande. Modellen var sannolikt en förutsättning för sådana kvaliteter som den höga rumshöjden. Det finns ett glastak för alla värden som arkitekter försöker argumentera för, och när det kommer till rumshöjd verkar det ligga strax över 2,5 meter. Men den som äger projektet sitter också på förutsättningarna. Det är därför man idag ser hur arkitekturens idéutveckling till stor del sker i privata projekt som villor och fritidshus. Byggnadsinitiativen stannar oftast vid radhusskalan. Det är förståeligt, men också synd. Tas modellen vidare till markanvisningar för flerbostadshus, skulle arkitekterna ofta kunna höja glastaket även där.

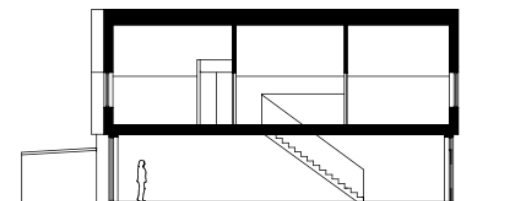
*Rasmus Wærn* är arkitekt och kritiker.



Övre plan. Skala 1:200



Entréplan. Skala 1:200



Sektion. Skala 1:200



Projektet är utvecklat i egen regi av arkitekterna, i samarbete med en lokal byggtentreprenör.

## Arkitekten beskriver

Spridd vann 2021 som byggande arkitekter med brf Solfjäders markanvisningsstävlingen för två fastigheter i Skogsvallen, Linköping.

Den nya bebyggelsen tar avstamp i den klassiska trädgårdsstadens ideal med väl gestaltade gaturum och tydliga gränser mellan det privata och det offentliga. Solfjäders samspelar med omkringliggande områden med sina naturvärden och en låg, tät bebyggelse längs lokalgatan. Den inramade solgården mot söder skapar liv ut mot gatan och den insynskyddade trädgården i norr skapar plats för odling eller fest.

Gemensamt för vår projektidé är ett ekologiskt tänkande med rik grönska, lösningar för att röra sig klimatsmart i staden och planering som gynnar social samvaro. I projektet flätas det gemensamma och privata ihop på ett lekfullt sätt.

Alla radhus har en liten solgård mot lokalgatan med plats för till exempel lådcykelparkering, tydligt avskild med en häck. I förslaget ryms också en lådcykelpool som kan nyttjas av alla i föreningen för att ytterligare främja miljövänliga alternativ till bilen. Inom kvarteret finns plats för gemensam stadsnära odling, något som allt fler intresserar sig för. Enskilda sopkärl har ersatts med gemensamma avfalls- och återvinningsstationer på strategiska platser.

Tack vare bostädernas extra höga bottenvåning skapas fria siktlinjer inomhus, vilket får planlösningarna att upplevas som extra generösa. I bottenvåningen samlas husens sociala funktioner med tillgängliga entréer från båda sidorna, en trappa upp ligger tre till fyra enskilda rum med utsikt över omgivande småhuskvarter.

*Spridd*

## Solfjäders

**Plats:** Skogsvallen, Linköping

**ARKITEKT:** Spridd

**Ansvarig arkitekt:** Ola Broms Wesell

**Handläggande arkitekt:** Johan Löwestett

**Senior arkitekt:** Klas Ruin

**Medverkande arkitekter:** Dajana Hercigonja Pudak,

Tanima Sonar och Hanieh Heidarabadi

**Entreprenör:** Lindstams bygg

**Certifiering:** Sunda hus

**Storlek:** Totalt cirka 2985 kvm BTA, varav gråa hus

9 st å cirka 142 kvm BTA, röda hus 11st å cirka 164 kvm BTA

**BYGGAKTÖR:** Spridd i samarbete med Lindstams & Astate

**Byggnadsår:** 2023